



НФПК

НАЦИОНАЛЬНЫЙ ФОНД ПОДГОТОВКИ КАДРОВ

О развитии профессиональных образовательных организаций в малых городах, сельской местности и отдаленных территориях.

Сафонов Глеб Валерьевич

руководитель отдела развития среднего профессионального образования НФПК

Профессиональные образовательные организации, показывающие стабильно-низкие результаты качества подготовки кадров

4 676 организаций реализует программы СПО

3 884 - ПОО и филиалы

792 - ОВО и филиалы

3 507 - государственные

377 - частные

2 989 головных

518 филиалов

419 головных

328 филиалов

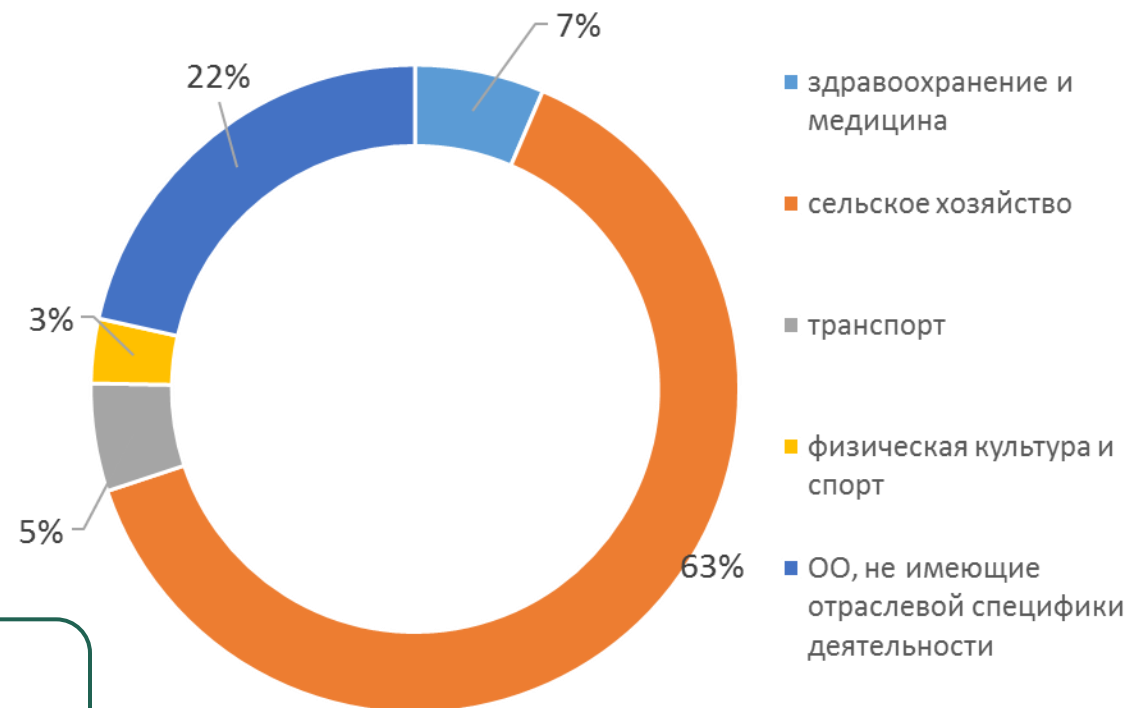
21,30%

от общего числа ПОО и филиалов

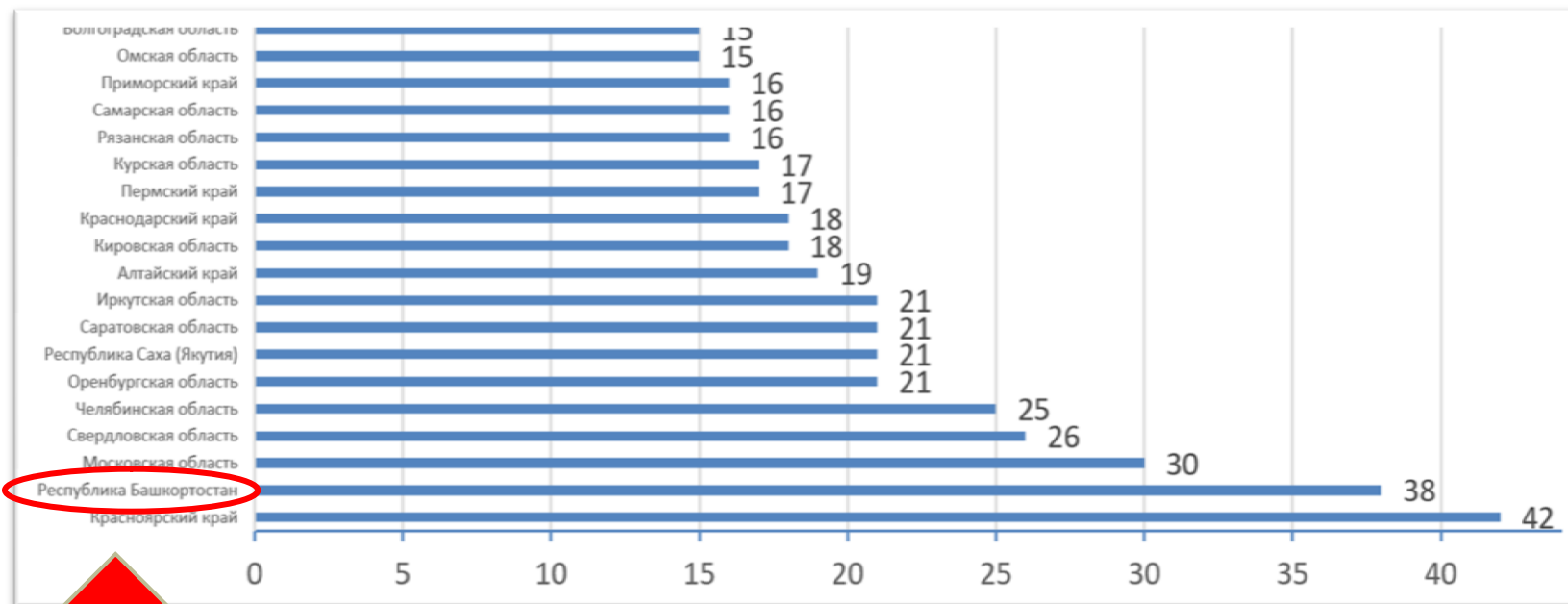
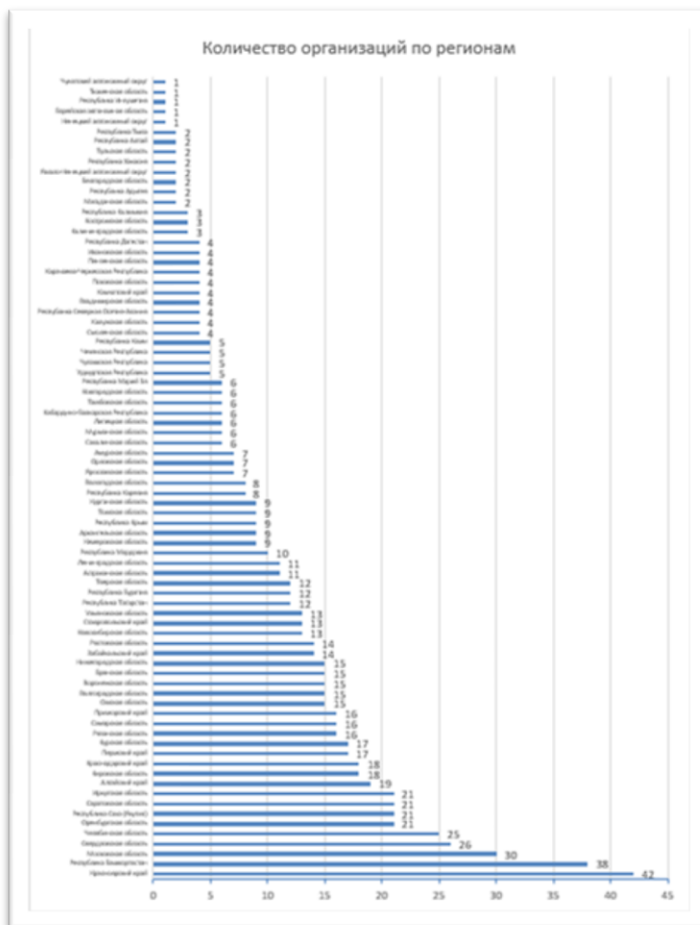
ВСЕГО
в Российской Федерации
754 ПОО и **230 филиалов**
в малых городах
319 ПОО и **168 филиалов**
в сельской местности

50,78%

от числа ПОО и филиалов
в малых городах и сельской местности



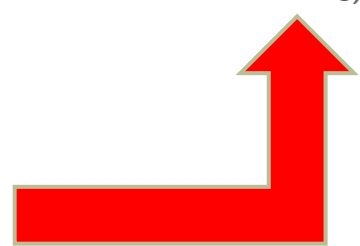
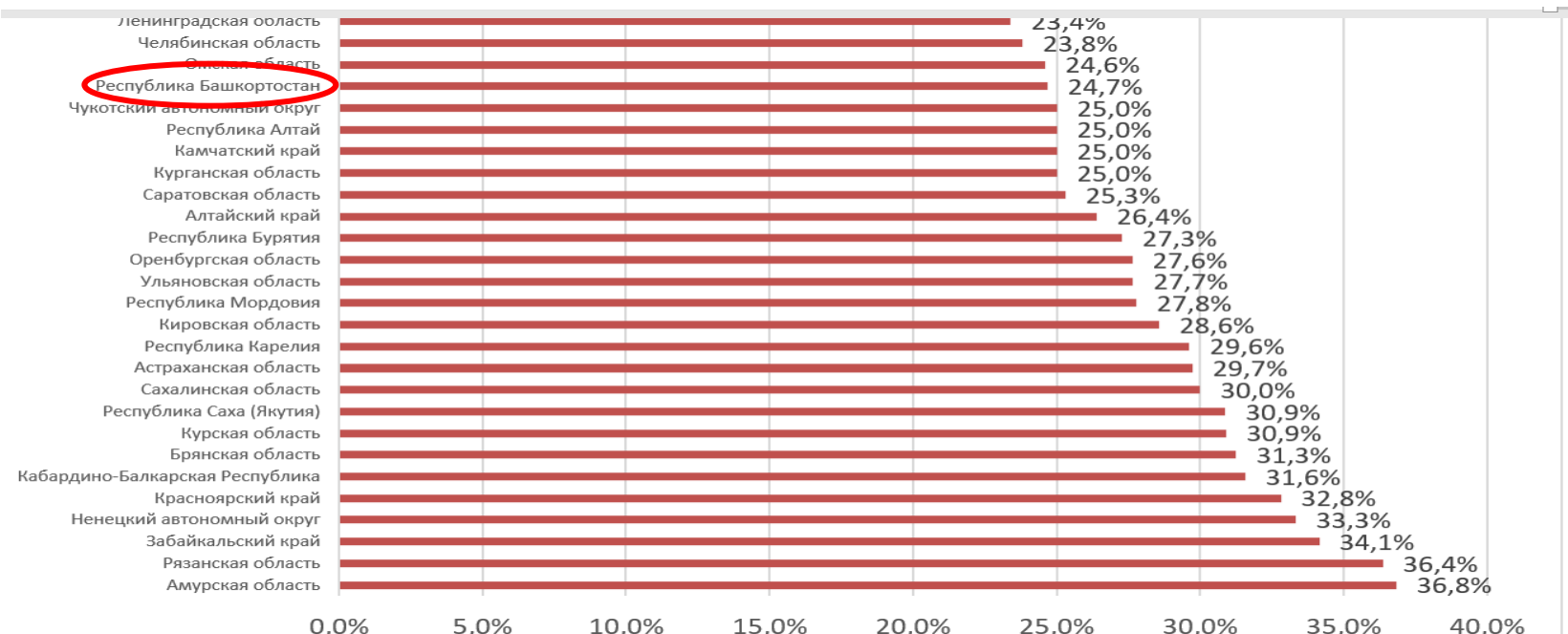
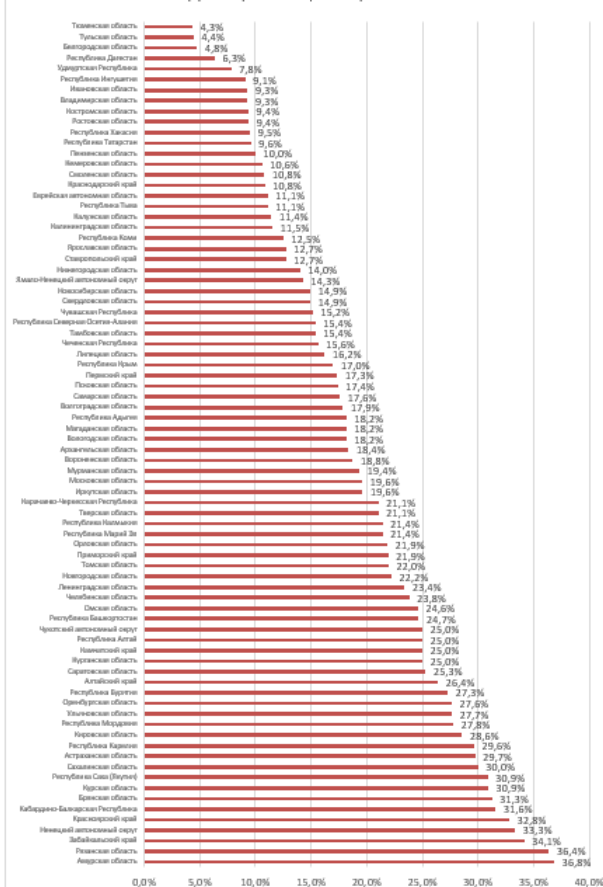
Профессиональные образовательные организации, показывающие стабильно-низкие результаты качества подготовки кадров (данные 2019 года)



**КОЛИЧЕСТВО ОРГАНИЗАЦИЙ В
РЕСПУБЛИКЕ БАШКОРТОСТАН**

Профессиональные образовательные организации, показывающие стабильно-низкие результаты качества подготовки кадров (данные 2019 года)

Доля организаций по регионам



**ДОЛЯ ОРГАНИЗАЦИЙ В
РЕСПУБЛИКЕ БАШКОРТОСТАН**

Экспертно-аналитическая поддержка развития профессиональных образовательных организаций, расположенных в малых городах, сельской местности, отдаленных территориях

1669

организаций, реализующих программы СПО, расположенных в малых городах, сельской местности и отдаленных территориях



ПРОГРЕССИВНАЯ ПОО – организация, показавшая по итогам обследования ГИВЦ положительную динамику значения суммарного ранга показателей



РЕГРЕССИВНАЯ ПОО – организация, показавшая по итогам обследования ГИВЦ отрицательную динамику значения суммарного ранга показателей

747

ПОО и их филиалов, которые показывают суммарный ранг ниже медианного значения

ШАГ 1

Определение количества **ПРОГРЕССИВНЫХ** и **РЕГРЕССИВНЫХ** ПОО по специфике: сельское хозяйство; транспорт; многопрофильные (образовательные организации, не имеющие отраслевой специфики деятельности); здравоохранение и медицина; физическая культура и спорт.

Количество регрессивных / прогрессивных ПОО по специфике



Общее количество ПОО в субъекте РФ по специфике

× 100 =

Доля регрессивных / прогрессивных ПОО по специфике

Экспертно-аналитическая поддержка развития профессиональных образовательных организаций, расположенных в малых городах, сельской местности, отдаленных территориях

ШАГ 2

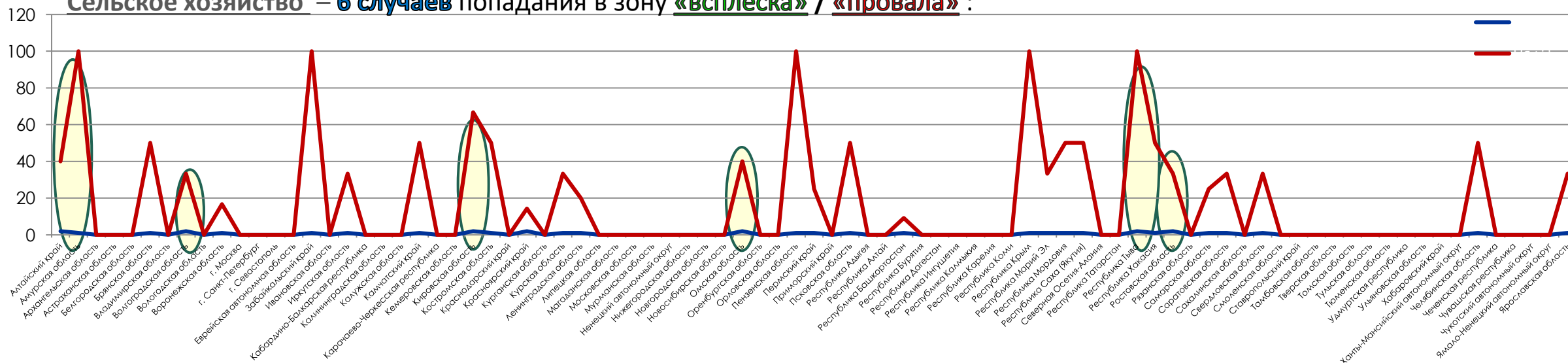
Выявление системных **«ВСПЛЕСКОВ»** и **«ПРОВАЛОВ»** суммарного ранга показателей

ЗОНА **«ВСПЛЕСКА»** / **«ПРОВАЛА»**:

Доля регрессивных / прогрессивных ПОО в субъекте РФ: **НЕ МЕНЕЕ 25 %**
 Количество регрессивных / прогрессивных ПОО в субъекте РФ: **НЕ МЕНЕЕ 2 шт.**

1 = случайность
2 и более = система

Сельское хозяйство – 6 случаев попадания в зону **«всплеска»** / **«провала»** :



Экспертно-аналитическая поддержка развития профессиональных образовательных организаций, расположенных в малых городах, сельской местности, отдаленных территориях

ШАГ 3

ВЫЯВЛЕНИЕ МОДЕЛЕЙ РАЗВИТИЯ ПРОГРЕССИВНЫХ И РЕГРЕССИВНЫХ ПОО

СОСТАВЛЯЮЩИЕ МОДЕЛИ:

1. Специфика образовательной организации: *

- Сельское хозяйство,
- здравоохранение и медицина,
- Транспорт,
- Физическая культура и спорт,
- Многопрофильные

3. Показатели:

- Трудоустройство выпускников,
- Участие в движении WSR;
- Участие в олимпиадном движении,
- Обновление МТБ;
- Повышение квалификации пед. работников

2. Тип организации:

- Регрессирующая,
- Прогрессирующая

4. Степень изменения показателей:

- Резкое увеличение (показатель вырос более чем на 10 пунктов),
- Плавное увеличение (показатель вырос менее чем на 10 пунктов),
- Стабильность (показатель остается неизменным),
- Плавное снижение (показатель уменьшился менее чем на 10 пунктов),
- Резкое снижение (показатель уменьшился более чем на 10 пунктов),
- Бездействие (ежегодный показатель = 0)

* Остальные спецификации ПОО на данном этапе не рассматриваются, поскольку по ним не выявлены случаи всплеска / провала



Экспертно-аналитическая поддержка развития профессиональных образовательных организаций, расположенных в малых городах, сельской местности, отдаленных территориях

ВЫЯВЛЕНИЕ МОДЕЛЕЙ РАЗВИТИЯ РЕГРЕССИВНЫХ ПОО

СЕЛЬСКОЕ ХОЗЯЙСТВО

РЕГРЕСС

| | Трудоустройство (ед. ПОО) | WSR (ед. ПОО) | Олимпиады (ед. ПОО) | Машины (МТБ) (ед. ПОО) | Повышение квалификации (кадры) (ед. ПОО) |
|--------------------|------------------------------|------------------|------------------------|---------------------------|--|
| Резкое увеличение | 1 | | 1 | | |
| Плавное увеличение | | | 2 | 2 | |
| Стабильность | 2 | | | 1 | |
| Плавное снижение | 2 | | | 3 | |
| Резкое снижение | 3 | | | | 9 |
| Бездействие | 3 | 11 | 8 | 5 | 2 |



Экспертно-аналитическая поддержка развития профессиональных образовательных организаций, расположенных в малых городах, сельской местности, отдаленных территориях

ВЫЯВЛЕНИЕ МОДЕЛЕЙ РАЗВИТИЯ ПРОГРЕССИВНЫХ ПОО

СЕЛЬСКОЕ ХОЗЯЙСТВО

ПРОГРЕСС

| | Трудоустройство (ед. ПОО) | WSR (ед. ПОО) | Олимпиады (ед. ПОО) | Машины (МТБ) (ед. ПОО) | Повышение квалификации (кадры) (ед. ПОО) |
|--------------------|------------------------------|------------------|------------------------|---------------------------|--|
| Резкое увеличение | 10 | | | 14 | 1 |
| Плавное увеличение | 4 | | 6 | 13 | 1 |
| Стабильность | 2 | | 2 | 4 | |
| Плавное снижение | 9 | 1 | 4 | 6 | 1 |
| Резкое снижение | 13 | | | 3 | 30 |
| Бездействие | 11 | 48 | 37 | 8 | 15 |



Экспертно-аналитическая поддержка развития профессиональных образовательных организаций, расположенных в малых городах, сельской местности, отдаленных территориях

ВЫЯВЛЕНИЕ МОДЕЛЕЙ РАЗВИТИЯ ПРОГРЕССИВНЫХ ПОО

МНОГОПРОФИЛЬНЫЕ

ПРОГРЕСС

| | Трудоустройство (ед. ПОО) | WSR (ед. ПОО) | Олимпиады (ед. ПОО) | Машины (МТБ) (ед. ПОО) | Повышение квалификации (кадры) (ед. ПОО) |
|--------------------|------------------------------|------------------|------------------------|---------------------------|--|
| Резкое увеличение | 10 | | | 14 | 1 |
| Плавное увеличение | 4 | | 6 | 13 | 1 |
| Стабильность | 2 | | 2 | 4 | |
| Плавное снижение | 9 | 1 | 4 | 6 | 1 |
| Резкое снижение | 13 | | | 3 | 30 |
| Бездействие | 11 | 48 | 37 | 8 | 15 |



Экспертно-аналитическая поддержка развития профессиональных образовательных организаций, расположенных в малых городах, сельской местности, отдаленных территориях

ВЫЯВЛЕНИЕ МОДЕЛЕЙ РАЗВИТИЯ ПРОГРЕССИВНЫХ ПОО

ЗДРАВООХРАНЕНИЕ

ПРОГРЕСС

| | Трудоустройство (ед. ПОО) | WSR (ед. ПОО) | Олимпиады (ед. ПОО) | Машины (МТБ) (ед. ПОО) | Повышение квалификации (кадры) (ед. ПОО) |
|--------------------|------------------------------|------------------|------------------------|---------------------------|--|
| Резкое увеличение | 19 | 2 | 2 | 31 | 6 |
| Плавное увеличение | 5 | 35 | | 26 | 7 |
| Стабильность | 10 | 9 | | 9 | 1 |
| Плавное снижение | 18 | 11 | 1 | 10 | 11 |
| Резкое снижение | 28 | | 1 | 5 | 79 |
| Бездействие | 74 | 100 | 152 | 72 | 49 |



Экспертно-аналитическая поддержка развития профессиональных образовательных организаций, расположенных в малых городах, сельской местности, отдаленных территориях

ВЫЯВЛЕНИЕ МОДЕЛЕЙ РАЗВИТИЯ ПРОГРЕССИВНЫХ ПОО

ТРАНСПОРТ

ПРОГРЕСС

| | Трудоустройство (ед. ПОО) | WSR (ед. ПОО) | Олимпиады (ед. ПОО) | Машины (МТБ) (ед. ПОО) | Повышение квалификации (кадры) (ед. ПОО) |
|--------------------|------------------------------|------------------|------------------------|---------------------------|--|
| Резкое увеличение | 4 | | | 1 | |
| Плавное увеличение | | | | 2 | |
| Стабильность | | | | | 1 |
| Плавное снижение | | | | 2 | |
| Резкое снижение | 2 | | | | 6 |
| Бездействие | 4 | 10 | 10 | 5 | 4 |



Экспертно-аналитическая поддержка развития профессиональных образовательных организаций, расположенных в малых городах, сельской местности, отдаленных территориях

ВЫЯВЛЕНИЕ МОДЕЛЕЙ РАЗВИТИЯ ПРОГРЕССИВНЫХ ПОО

ФИЗИЧЕСКАЯ КУЛЬТУРА И СПОРТ

ПРОГРЕСС

| | Трудоустройство (ед. ПОО) | WSR (ед. ПОО) | Олимпиады (ед. ПОО) | Машины (МТБ) (ед. ПОО) | Повышение квалификации (кадры) (ед. ПОО) |
|--------------------|------------------------------|------------------|------------------------|---------------------------|--|
| Резкое увеличение | 2 | | | 1 | |
| Плавное увеличение | | | | | |
| Стабильность | | | | | |
| Плавное снижение | | | | 1 | |
| Резкое снижение | | | | | 2 |
| Бездействие | 1 | 3 | 3 | 1 | 1 |

Система мероприятий по развитию деятельности профессиональной образовательной организации, расположенной в малом городе, сельской местности

I. ВЗАИМОДЕЙСТВИЕ С МУНИЦИПАЛЬНЫМИ ОРГАНАМИ ВЛАСТИ

1.1. Отсутствие в стратегиях развития муниципальных образований мероприятий, связанных с деятельностью профессиональных образовательных организаций, расположенных на их территории (отсутствие четких маркеров брендинга и позиционирования со стороны муниципальных администраций);

- Разработка и реализация совместных социальных проектов муниципального значения
- Формирование заказа на образовательные услуги под нужды муниципального образования
- Включение в программы развития профессиональных образовательных организаций мероприятий, направленных на усиление взаимодействия с муниципальными органами власти

1.2. Наличие на балансе профессиональных образовательных организаций социально значимых для муниципального образования зданий и сооружений, не относящихся к образовательной деятельности

Передача объектов, не относящихся к образовательной деятельности на баланс других организаций



Система мероприятий по развитию деятельности профессиональной образовательной организации, расположенной в малом городе, сельской местности



II. ВЗАИМОДЕЙСТВИЕ С РАБОТОДАТЕЛЯМИ

2.1. Отсутствие у работодателей четкого понимания использования возможностей профессиональной образовательной организации (применение модельного подхода к взаимодействию с работодателями);

Реализация целевой модели наставничества обучающихся для организаций, осуществляющих образовательную деятельность по программам среднего профессионального образования, в том числе с применением лучших практик обмена опытом между обучающимися и посредством привлечения к этой деятельности специалистов-практиков



2.2. Отсутствие крупных предприятий-работодателей (отсутствие вакантных мест трудоустройства выпускников профессиональной образовательной организации)



- Внедрение механизма вовлечения общественно-деловых объединений и участия работодателей в принятии решений по вопросам управления развитием профессиональной образовательной организации, в том числе в обновлении образовательных программ

Система мероприятий по развитию деятельности профессиональной образовательной организации, расположенной в малом городе, сельской местности

III. ОБРАЗОВАТЕЛЬНЫЙ КОНТЕНТ

3.1. Наличие устаревшего и /или дублирующего образовательного контента с образовательными организациями, расположенными в близости к конкретной профессиональной образовательной организации

- Расширение портфеля образовательных программ, ориентированных на различные возрастные группы населения, в том числе и на граждан предпенсионного возраста



3.2. Коммуникационная закрытость профессиональных образовательных организаций

- Обеспечение участия в федеральных и региональных проектах и программах по модернизации и обновлению материально-технической базы
- Участие в проектах сетевого взаимодействия отраслевого типа или в кластерной модели субъекта Российской Федерации
Привлечение потенциала ведущих образовательных центров среднего профессионального образования, включая МЦК, региональных площадок сетевого взаимодействия, ЦОПП, ЦПДЭ, РКЦ, СЦК и других; перекрестный аудит образовательных программ

Система мероприятий по развитию деятельности профессиональной образовательной организации, расположенной в малом городе, сельской местности

IV. КАДРОВЫЙ СОСТАВ

4.1. Отсутствие педагогических работников, владеющих современными методиками и технологиями подготовки кадров

4.2. Отсутствие мотивированных управленческих и педагогических команд (невозможность создания программ развития и модернизации профессиональных образовательных организаций)

- Привлечение региональных и федеральных экспертов по тематике дисциплин, по технологии проектного обучения, по предпринимательской проблематике с целью максимального расширения границ для обучающихся и преподавателей
- Повышение квалификации, в том числе направление преподавателей и мастеров производственного обучения на прохождение стажировки/ практики на базе ведущих экспертных организаций России
- проработка и введение в кадровый состав представителей работодателей на позиции преподавателей-практиков

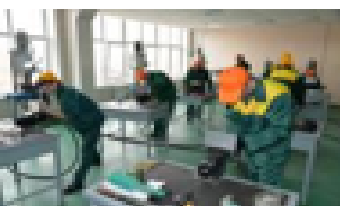


Модели управления профессиональной образовательной организацией с участием работодателей



Целевые работодатели:

- Корпорации;
- Дистрибьюторы;
- Национальные компании

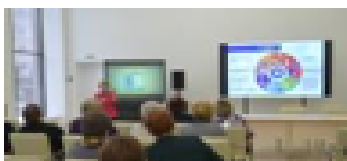


Задачи:

- *Разработка новых методик и технологий подготовки кадров;*
- *Трансляция полученных разработок;*
- *Методическая и материально-техническая поддержка систем СПО*



ЦЕЛЬ: предоставление комплекса аналитических, методических, консалтинговых и образовательных услуг для системы профессионального образования и организаций работодателей на региональном и межрегиональном (федеральном) уровне.



Критерии отнесения ПОО к модели:

- *Опыт трансляции новых образовательных технологий подготовки рабочих, служащих, специалистов среднего звена;*
- *Удельный вес стоимости машин и оборудования не старше 5 лет в общей стоимости машин и оборудования не менее 30%;*
- *Опыт участия в федеральных и региональных программах и проектах развития профессионального образования;*
- *Образовательная организация имеет развитую сеть партнеров из числа однопрофильных профессиональных образовательных организаций (не менее 3-х образовательных организаций);*
- *У образовательной организации имеется опыт реализации сетевых форм обучения.*

**Опорно-стратегическая
модель ПОО**

Модели управления профессиональной образовательной организаций с участием работодателей

Критерии отнесения ПОО к модели:

- Внедрена дуальная система подготовки квалифицированных рабочих, служащих, специалистов среднего звена;
- Доля численности студентов, обучающихся по программам среднего профессионального образования на основе договора о целевом обучении, в общей численности студентов, обучающихся по программам среднего профессионального образования, составляет не менее 10 %;
- Наличие учебных структурных подразделений на базе крупных профильных предприятий (базовых кафедр, учебных центров)

Ресурсно-отраслевая модель ПОО

Целевые работодатели:

- Крупные высокотехнологичные предприятия;
- Региональные объединения работодателей.

Задачи:

- Развитие системы переподготовки и повышения квалификации работников предприятия-работодателя;
- Организация базовых кафедр и учебных центров на базе предприятия-работодателя;
- Перенос отработки модулей, связанных с использованием высокотехнологичного оборудования, на базу предприятия;
- Прекращение реализации профессий / специальностей, не востребованных предприятием-работодателем.

ЦЕЛЬ: подготовка квалифицированных рабочих кадров и специалистов среднего звена в соответствии с потребностями предприятия (предприятий), высокотехнологичной отрасли



Модели управления профессиональной образовательной организацией с участием работодателей

Базовая модель ПОО

Критерии отнесения ПОО к модели:

- Наличие малых учебных фирм для обеспечения прохождения практики обучающимися и формирования внебюджетных доходов;
- Проведение профессионально-общественной аккредитации образовательных программ профильными объединениями работодателей и/или профессиональными сообществами;
- Доля выпускников образовательной организации, трудоустроившихся в форме самозанятости не ниже 2 %

ЦЕЛЬ: подготовка квалифицированных рабочих кадров и специалистов среднего звена в соответствии с потребностями региональной экономики и общества

Задачи:

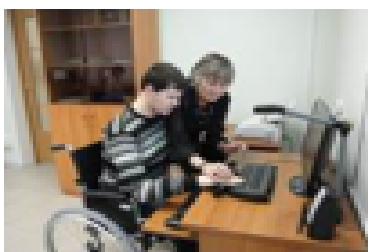
- Развитие программ профессионального обучения;
- Сетевая форма реализации профессиональных образовательных программ;
- Развитие материально-технической базы путем формирования малых предприятий по профилям подготовки.

Целевые работодатели:

- Малый бизнес;
- Организации социальной сферы;
- Организации сферы услуг.



Модели управления профессиональной образовательной организацией с участием работодателей



ЦЕЛЬ: обеспечение доступности профессионального образования для сельской молодежи, социально не защищенных (в т.ч., сирот), для инвалидов и лиц с ограниченными возможностями здоровья

Задачи:

- *Создание условий для обучения граждан с особыми потребностями;*
- *Разработка и реализация программ для граждан с ОВЗ;*
- *Создание специализированных площадок для прохождения практики студентами.*

Целевые работодатели:

- Предприятия и организации, обеспечивающие трудоустройство граждан с особыми потребностями;
- Малый бизнес

Социальная модель ПОО

Критерии отнесения ПОО к модели:

- *Опыт прогнозирования численности выпускников общеобразовательных организаций, имеющих особые потребности при получении профессионального образования (лица с ОВЗ);*
- *Созданы специализированные условия для обучения лиц с ОВЗ;*
- *Опыт содействия трудоустройству выпускников с ОВЗ*
- *Опыт реализации ФГОС СПО и среднего общего образования в пределах адаптированных ППССЗ;*
- *Наличие специализированных подразделений по работе с учащимися с особыми потребностями в обучении.*



Лучшие практики формирования программ и проектов развития профессиональных образовательных организаций

<http://crowd.ginfo-edu.org/?pid=18>

ГИНФО
Информационное агентство для профессионального образования

Сайт ГИНФО | Информационные ресурсы ГИНФО | Звонки | Crowd Text

В начало

Крауд-классы проектов развития профессиональных образовательных организаций

- Крауд-класс № 1 - «Школа лидеров СПО: проектная мастерская» (2017 г.)
- Крауд-класс № 2 - «Школа лидеров СПО: кадровое обеспечение» (2018 г.)
- Крауд-класс № 3 - «Школа лидеров СПО: целевое обучение» (2018 г.)
- Крауд-класс № 4 - «Школа лидеров СПО: колледж при вузе» (2018 г.)
- Крауд-класс № 5 - «Школа лидеров СПО: отраслевое сетевое взаимодействие» (2019 г.)
- Крауд-класс № 6-I - «Школа лидеров СПО: кластерное взаимодействие» (2019 г.)

© 2017-2019 "Государственный институт новых форм обучения" (ФГАУ ДПО ГИНФО)

<http://mck.profedutop50.ru/>

Межрегиональные центры компетенций

МЦК межрегиональные центры компетенций

- Автоматизация, радиотехника и электроника
- Строительство
- Машиностроение, управление сложными техническими системами, обработка материалов
- Информационные и коммуникационные технологии
- Искусство, дизайн и сфера услуг
- Машиностроение, управление сложными техническими системами, обработка материалов

<http://profedutop50.ru/>

Региональный центр компетенций «Искусство, дизайн и сфера услуг»

Департамент РТРС

Искусство, дизайн и сфера услуг:

- Алтайская область
- Волгоградская область
- Вологодская область
- Воронежская область
- Иркутская область
- Калининградская область
- Камчатка
- Кемеровская область
- Кировская область
- Краснодарский край
- Красноярский край
- Ленинградская область
- Магистральная линия
- Мурманская область
- Новосибирская область
- Омская область
- Оренбургская область
- Республика Саха (Якутия)
- Республика Хакасия
- Самарская область
- Свердловская область
- Татарстан
- Тверская область
- Тульская область
- Удмуртская Республика
- Ханты-Мансийский автономный округ
- Хмельницкая область
- Челябинская область
- Якутия

Автоматизация, радиотехника и электроника

- Венская область
- Тельма область

Машиностроение, управление сложными техническими системами, обработка материалов

- Владимирская область
- Волгоградская область

https://bc-nark.ru/best_practice/database/

Базовый центр подготовки рабочих кадров
Малое профессиональное образование

База данных лучших практик

Номинация: Все
Субъект РФ: Все

Найти | Сбросить

«Шаг в будущее»
Номинация: Мы – партнеры
Организация: ГБПОУ ИО «Химико-технологический техникум г. Саянска»
АО «Саянскинпласт»
Субъект РФ: Иркутская область

Профессиональный конкурс «Я б в рабочие пошёл!»
Номинация: От профессионального выбора к успешной карьере



НФПК

СПАСИБО ЗА ВНИМАНИЕ